

《偶像——林海容 2017》作品展

新闻稿

我想“偶像”一词，无非意味着崇拜，无论个人还是群体。在人类文化史的书写中，确实凝聚着某种难以言说的神秘力量。这里会留下斑斑驳驳的岁月痕迹，也会应和林林种种的心路情境。总之，偶像之于我的艺术创作，就像是历史的波光，自然会映照出自己的身影。文章千古事，得失寸心知。

——林海容 2017

继今春香港龙门雅集开幕首展《投入与映射——亚洲世代》在龙门雅集香港新址成功举行后，稳健运行的上海龙门雅集，则即将与合作多年的林海容共同于5月13日隆重推出《偶像——林海容 2017》新作展。林海容，1975年生于黑龙江，2006年毕业于四川美术学院获硕士学位，现工作生活于重庆。

《偶像——林海容 2017》新作展，汇集艺术家2014年秋季《美像》个展后至今陆续完成的大小型油画约20幅；除将延续她一向广受欢迎的迷你精致肖像小品外，亦加入融合今古文学、美学精髓的中型尺幅之作，同时还包含了数帧超3米宽巨幅作品，共聚一堂，糅合成景。以林海容最擅长的含蓄温婉女性创作手法，展现淡薄清朗、自然诗性的特殊艺术情境，令本次展览的整体视觉性，产生曼妙华丽、端庄自制、舒缓自如般令人激赏的剧场魅力，在斑斑驳驳岁月痕迹与历史波光中，映照艺术家自我身影。

四川美院教授、西安美院博导、美术评论家、著名策展人王林先生，观看此次林海容《偶像》作品的同时，他认为：“林海容作品的背后，令人看到艺术家“克制、安静、幽默”的特质。她把艺术作为生活，指的是“生活在别处”，如米兰·昆德拉所说：“在一面撒谎的美化人的镜子前面看自己，并带着激动的满足认识镜子里的自己”。林海容以独特的女性视角看待人生，在梳理显示中自我陶醉，在自我幻想中珍惜生活，以极其个人化的方式生活在艺术中，又以极其个人化的方式创作于生活之中。林海容是自己的偶像，也是画中人的偶像。而偶像之谓，就是有时候不再像是自己，因此需要不断地找寻真实的自我。”

相对王林教授对于林海容艺术上的观看视角，上海80后知名作家、策展人、艺术评论人、德国明斯特大学哲学博士沈奇岚女士，站在哲学探索的角度上却认为：每个偶像都是塑造而成的，偶像是一定历史时期里的产物，其实和人偶、木偶的意思更为接近。林海容作品中的奇妙剧场气氛，正在悄悄地和观众开个玩笑。她所创造的场景里，人物们总是在非常专注地完成一件微不足道的事情，而充满了仪式感。愈现端庄严肃，就愈显这是一场短崭的戏剧。林海容的作品中总有一种柔和与迂回，像一个看到了秘密却依然天真的孩子。她不想立时表态，她只是呈现。这或许是一种不彻底和妥协。但又是一种伪装的严肃性。哲学家培根早在几个世纪前，幽默地说，人类总被假象迷惑。其中之一就是剧场假象。

当艺术圈 40 后一向以个性诙谐幽默闻名的王林先生与上海艺坛、文坛思绪敏捷、笔锋犀利的 80 后名媛哲女沈奇岚，一起观看中国 70 后写实、现实画派优雅才女林海容作品时，会碰撞出如何的火花？

龙门雅集将在 5 月 13 日《偶像——林海容 2017》作品展开展当日下午，特邀王林教授与沈奇岚女士莅临现场，展开“观看林海容--我的艺术就是我的生活”精彩对谈，进一步对林海容的艺术创作做深层次探索与学术梳理。欢迎媒体朋友们届时拨冗！光临指教！



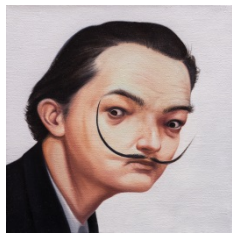
1



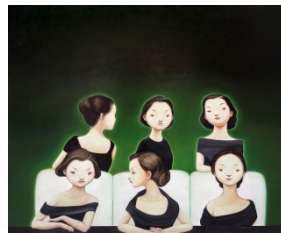
2.



3.



4.



5.



6.

1. 《春大地好》(1961年), 布面油画 200x300 cm, 2016 年
2. 《鲁迅(1907—1954)》, 布面油画 50x60 cm, 2016 年
3. 《名媛荟》, 布面油画 200x300 cm, 2017 年
4. 《林(1904—1989)》, 布面油画 30cmx30cm, 2017 年
5. 《沈奇岚(1920)》, 布面油画 150x180 cm, 2016 年
6. 《王林(1980)》, 布面油画 150x180 cm, 2016 年

开幕：2017 年 5 月 13 日（星期六）下午 2 时至 7 时

展期：2017 年 5 月 13 日至 7 月 29 日，周二至周六，10:00 - 18:30

地点：龙门雅集，中国上海市黄浦区南京西路 338 号，天安中心大厦 102 室

媒体联系：press@longmenartprojects.com | T: +86 21 64722838 | F: +86 2164721258

杨继斐：fay@longmenartprojects.com

李俊毅：jeff@longmenartprojects.com

官方网站：

<http://www.longmenartprojects.com>