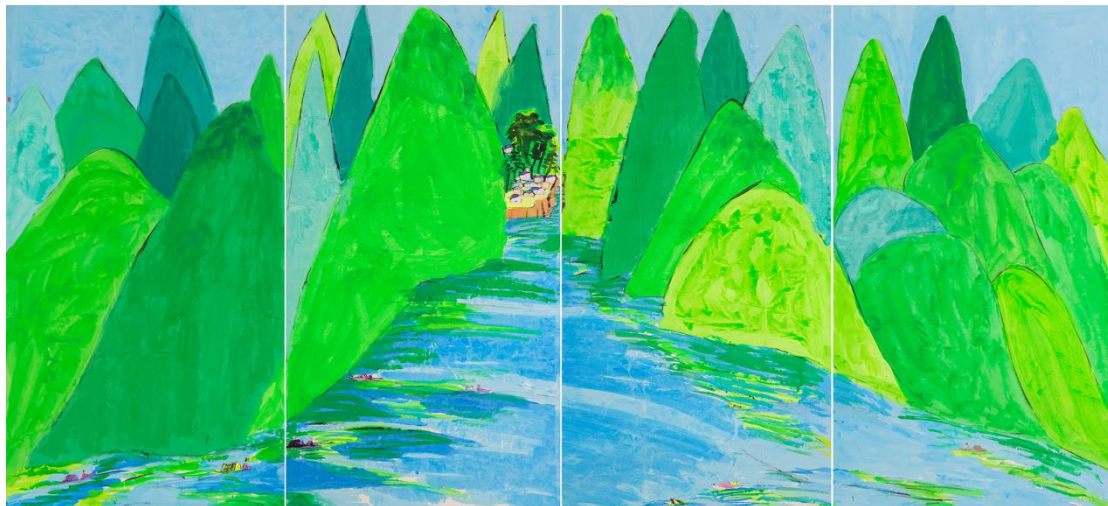


丁雄泉 “千山独行 - 採花大盗全山水” 特展 开幕新闻稿

上海龙门雅集为纪念采花大盗丁雄泉诞辰 90 周年，特于 2018 年秋季精心企划 “千山独行 - 採花大盗全山水” 特展。首度于国内推出至今尚不为大众熟知的，因善绘鲜花美女而扬名国际的才情万千诗人艺术家丁雄泉的——彩墨宣纸山水作品。



丁雄泉，渔水青山深居图（四联屏），水墨 丙烯 宣纸，180 x 97.8cm x4，1980 年代中期

丁雄泉，祖籍无锡。1928 年出生于上海。他的纯粹山水创作，早期可追溯至 1970 年，该年他捐赠了为数数十件的宣纸作品予巴黎赛努奇博物馆，这些作品皆完成于他为庆祝自己 40 岁生日约 1968-70 年间。藏品中除两幅描写盛梅作品轻抚上色外，其余皆为纯粹黑白水墨山水、人物、花鸟、鞍马等。

1950 年代以后，丁雄泉上海、巴黎及之后的 60-70 年代纽约时期，丁雄泉虽曾数度投入西方众多艺术运动波澜中，跃进了国际当代艺术圈而闪耀光芒。然而，回响中国传统的足迹却总不时地又掩盖，又展露，又出人意表的表现出丁雄泉创作时真正内心深处的桃花源。走过 1970 年代色彩斑斓的西方美女“红唇”时期，丁雄泉 1980 年代以后呈现的山水作品亦如采花大盗 1984 年发表的东方美女宣纸系列作品般，同期进入画风璀璨的彩墨山水世界。

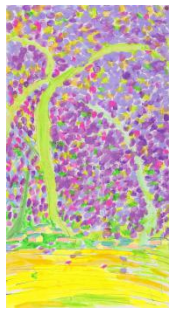
丁雄泉生前挚友，著名欧洲战后当代艺术家皮尔·阿列欣斯基（Pierre Alechinsky 1927-）在丁雄泉 1984 年出版的“採花大盗戏笔”画册中曾说过：丁雄泉的画是一座山，许多人可以感觉到那阳光普照的西坡充满了鲜花和泡沫；在这座山比较隐秘而阴暗的北坡，在幽暗的谷底，却冒着了一条不令人觉得意外的传统的小径，四季都流淌着一条墨汁的小溪——一条由黑点延伸而成的蜿蜒的蛇，并在洁白如雪的中国画纸上盖满了鲜红的图章。

对于丁雄泉创作时的中国灵感，法国赛努奇博物馆中国与韩国藏品策展人马伊尔·贝勒克（Mael Bellec）则认为：自 1970 年代起大部分的丁雄泉作品与前人范宽（约活跃于 990-1030）和陈树人（1884-1948）意合，但同时墨水线条呈现出壮丽而非写实的分明轮廓，色彩鲜艳，作品当代性

因而呼之欲出。

对于丁雄泉的山水精神及其当代意义，著名艺术评论家龚云表先生曾说过：丁雄泉的山水画，开辟了过去山水画家从未勘探过的图式视域。他以排笔铺陈之势营造形态之势，以色彩和线条的书写性形式结构，大块面色彩的平面构成，将他对大自然的内心体验，迹化成一种个性独具的纯粹的实在，成为他山水画内在精神性的“有意味的形式”和情感的符号。他作品的构图布阵，无不奇崛突兀，出人意表而又合乎情理，虽极奇险而又意韵生动，达到统一下的对立，和谐中的变化。

“千山独行 - 採花大盗全山水”特展，係继丁雄泉生前唯一一次展出于台北龙门画廊的“山山水水 丁雄泉 1991 台北展”后，跨洋而来上海的全球第二次丁雄泉大型山水作品展。展期自 2018 年 10 月 14 日至 12 月 31 日。



1



2



3

1. 丁雄泉，繁春图，水墨 丙烯 宣纸，180 x 97，1990 年代
2. 丁雄泉，彩霞山水，水墨 丙烯 宣纸，179.2 x 97.3，1990 年代
3. 丁雄泉，千山行舟图，水墨 丙烯 宣纸，97.5x181，1990 年代

开幕：2018 年 10 月 14 日（星期日）下午 3 时至 6 时

展期：2018 年 10 月 14 日至 12 月 31 日，周二至周六，10:00 -18:30

地点：龙门雅集，中国上海市黄浦区南京西路 338 号，天安中心大厦 102 室

媒体联系：press@longmenartprojects.com | T: +86 21 64722838 | F: +86 2164721258

杨继斐：fay@longmenartprojects.com

李俊毅：jeff@longmenartprojects.com

官方网站：

<http://www.longmenartprojects.com>