

新闻稿，请及时发布

## 心与识 - 李磊的抽象艺术 MIND AND COMPREHENSION - Exhibition of Li Lei Abstract Paintings

新闻稿

有怎样的「心」就有怎样的画。  
「心」即「识」，是综合了各种知识和感受的潜意识和显意识。  
「心」和画之间是同构的，  
「心」是画的本源，画是「心」的物质化呈现。  
画把「心」储存起来，等待着有一天被观者读取。

李磊 2006

《心与识 - 李磊的抽象艺术》即将于 2013 年 3 月 9 日起，于上海思南公馆龙门雅集拉开展览序幕。此展将呈现李磊完成于 2012 年以“云水间”系列、“风满云头花满天”、“暗风催红香凝袖”、“关山不知云中君”等作品为主轴的 10 幅新作与 12 幅粉彩纸上素描作品；此展也同时回顾性地精选了 10 幅李磊于 2006-2011 年间先后完成的代表作如“水调歌头”、“乱花飞”、“吉祥九重天”等，具体而微地展现李磊 2006 年至今汲汲专注经营的抽象艺术创作成果，引领我们走入他一向追求的纯粹和诗意抽象之境。



李磊 《风满云头花满天》  
布上丙烯 150x100cm 2012



李磊 《水调歌头 No. 3》  
布上丙烯 250x180cm 2009



李磊 《素描小品 1-4》  
纸上 粉彩 40x55cm(x4) 2012

李磊 1965 年出生上海市，现任上海美术馆执行馆长。同是艺术专业出身，李磊走过十数年匆总公务繁忙岁月，孜孜难忘的始终是自身艺术修为锻炼与创作心念实践。

“心与识 - 李磊的抽象艺术”展，旨在阐明李磊的创作心念：「有怎样的「心」就有怎样的画。「心」即「识」，是综合了各种知识和感受的潜意识和显意识。「心」和画之间是同构的，「心」是画的本源，画是「心」的物质化呈现。画把「心」储存起来，等待着有一天被观者读取。」

李磊是远离故乡赴大西北建设的上海人后代。儿时记忆中放眼望去都是厚厚的黄土，长流的水也总泛着黄沙颜色疲惫地流向远方。他的母亲作为医生，对儿子年少时期的不安和焦虑，总经常带他到原野河边去采草药，辨识每一种植物根、茎、花、籽的特征，来调剂李磊单调的童年青少年生活，学习领略大自然秀丽敏感柔韧的一面。彼时滋润他心灵的，还有华夏文明的远古马家窑文化风采和高原上粗犷、古朴，又充满神秘色彩的原始文化古老传说。对着那片苍茫土水间的关系，李磊始终怀抱一份深刻个人记忆和伴随成长的情感。这些，都交织形成一种少小时期不自觉的因素，深层地支配着他后来的生活思维和艺术创作。著名美术评论家徐虹女士认为：“正是西北的地理形貌和色彩，和那些与生命有关联的远古文化符号，为李磊从事绘画，探求个性气质的表现方式，提供了源源不断的动力。”



李磊 《我，扮演太阳鸟》  
丝网版画 34x50cm 1986



李磊 《地狱变之一》  
丝网版画 60x70cm 1987



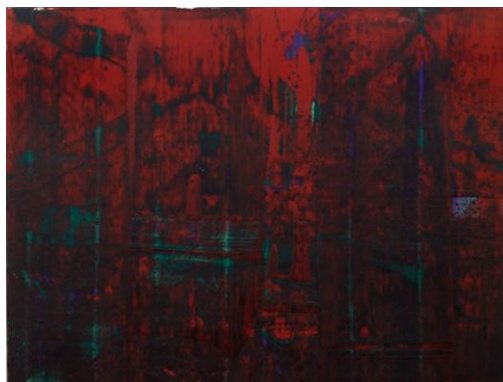
李磊 《我爱小小鸟 01》  
板上油画 45x34cm 1991

上世纪 78 年，李磊回到上海。心思敏感丰富的他，为适应陌生的城市，开始将内心不安多变的感情注入于艺术的学习。80 年代中期，“85 新潮美术”席卷艺坛。怀着兴奋的情绪，李磊入神地倾听一场场艺术讲座，大量吸纳各哲学、心理学、文化人类学和宗教书籍中传播的信息，关注现实生活中所发生种种惊心重大事件。他开始创作一幅幅具有自述性的，生存危机感的油画作品如《我，扮演太阳鸟》（1986）、《地狱变》（1989），深具一直潜藏于内心的稚憨朴茂的特殊倔强内质。进入 1990 年代初，中国的艺术活力正从各个不同角度得到发泄与释放。李磊此时的油画，不期然地也进入了一个描写活泼心境的新方向。成长经历中曾经近距离面向山坡上的小草和野花，呼应着李磊天生敏感多变的情绪，他延续着自述性形象，转而以新的绘画情境演化成可提示形式的个人经验如作品《我爱小小鸟》（1991）等作品，展现个人生命的现实内容。

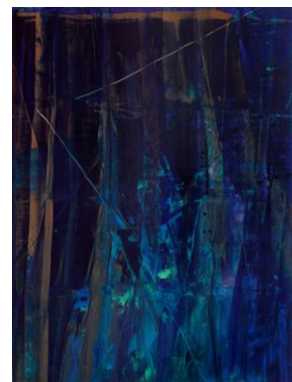
李磊 1996 年开始进入抽象艺术探索领域，尝试寻求将个体生命特质转向抽象化表达。他逐渐去除画面上所见寻常事物外形，加强抒发感情内涵的抽象形式与笔法运用。追求艺术表现的变化，但又不截断与过去经验的联系。



李磊 《醉湖之昨夜漫舞醉桃花》  
布上 丙烯 150x100cm 2006



李磊 《吉祥九重天 No. 10》  
布上 丙烯 180x240cm 2008



李磊 《水调歌头 No. 04》  
布上 丙烯 250x180cm 2009

2000年，上海抽象艺术家已是一个不容小觑的群体，渐渐在形成上海独特的地域文化现象。著名艺术评论家龚云表先生曾说过：“每位艺术家的本身，都是一个完整而独立的世界，抽象艺术家尤其如此。当人们深入探索抽象艺术本质时，便会发现，其关键在于艺术家如何以自由的思想，来完美地表现自我，表现属于自己的精神世界。”龚先生也说：“中国的抽象艺术，没有传统，只有参照。唯此中国的抽象艺术才更具创新性。”

此时，李磊的绘画正逐步领悟所谓中国抽象艺术的特点。中国的抽象画家，几乎无一例外都是从具象画家经历了长期艰苦探索，才完成形式的转换过程而走向抽象艺术的。李磊也同样如此。他曾说：“抽象画创作源自画家内在需要，旨在传达画家内在经验的真相与探索内在世界的奥秘。我把中国传统文化的理解融会在作品里，思考问题方式也是东方的。我的创作，借鉴了东方传统哲学概念和艺术形式，以及密不透风疏可走马间的虚实对比，黑与白都是相生相应的。”



李磊 《云水间 No. 16 夜长箫三更秋》  
布上 丙烯 80x100cm 2012



李磊 《云水间 No. 09 花自醉》  
布上 丙烯 80x100cm 2012



李磊 《暗风催红香凝袖》  
布上 丙烯 80x100cm 2012

繁忙的公务生涯，李磊的工作室永远是他精神上的香格里拉。画室里总萦绕回响着悠扬的古典乐曲，是李磊能完全纵情自我，执画笔、色彩游走画布，用佛教对生命的静观冥思，辩证时间和生命真理的宁静私密花园。花飞花落间，观看生命短暂；云水之间，体悟世间无常。交融着心灵导师赵无极、罗斯柯(Mark Rothko)、苏拉吉(Pierre Soulages)、里希特(Gehard Richter)等大师精炼洗粹的艺术思维启发，李磊的抽象创作《禅花》、《忆江南》、《醉湖》、《海上花》等系列作品随着心念的茗转，全情流注于他画面色彩中。实践自己在创作上鼓动内心同步思索，寻求中国文化核心理念与成熟国际抽象艺术语言之间，走出一条当代中国抽象艺术之路。

李磊说：“东西方艺术的本质是一致的，我们不以西方的艺术史观来评判中国的抽象艺术。我的艺术指向我的内心深处，为了完整而准确表达内心的情感，我需要运用许多表现手段，有从传统继承下来的，有从西方学习来的，也有自己摸索出来的，只要能为我所用就是好东西。”

### 《心与识 - 李磊的抽象艺术》

#### MIND AND COMPREHENSION – Exhibition of Li Lei Abstract Paintings

**展期** 2013年3月9日-2013年5月5日 上午 10:00am – 下午 6:30  
**地点** 龙门雅集  
**地址** 上海黄浦区复兴中路 515 号思南公馆 23 栋  
**媒体中心** 张盈盈 Raina +86 136 7171 2777 Press@longmenartprojects.com